

# CENTRE-BOURG DE MOULAY

*UNE ALTERNATIVE AU QUARTIER RÉSIDENTIEL, UNE RÉINTERPRÉTATION DES OUVRAGES VIAIRES OBSOLÈTES*





1967



1980



1990



2020

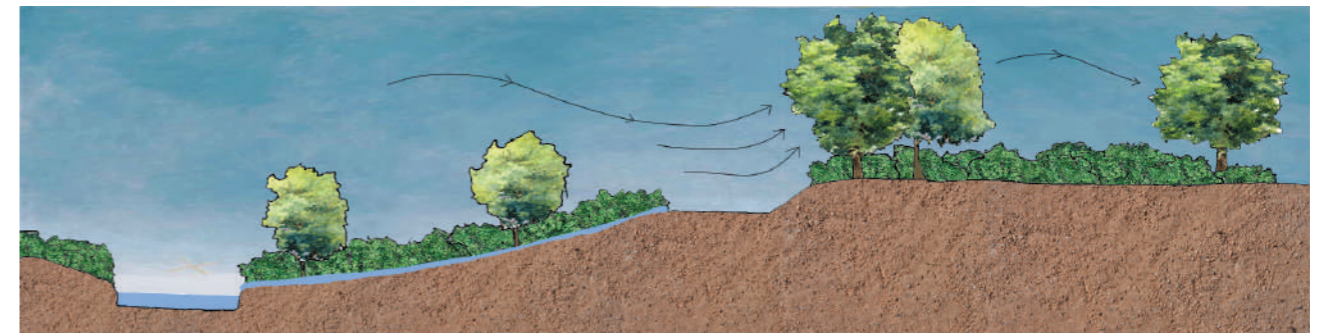
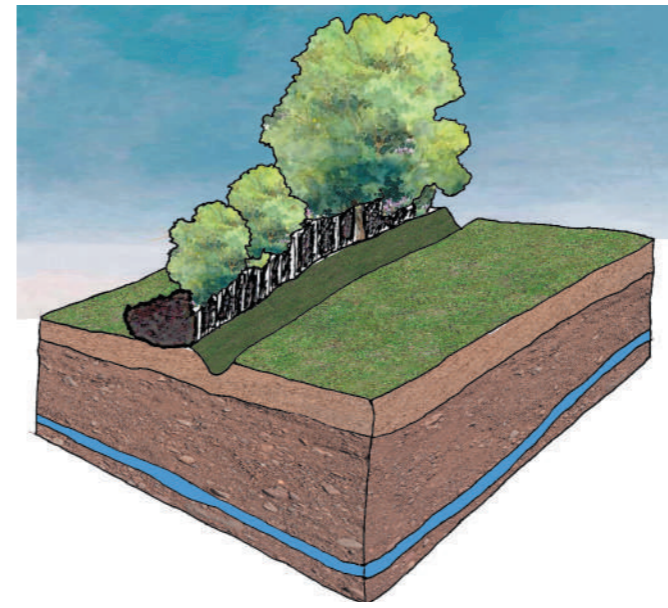


L'architecture en milieu rural est une discipline nouvelle pour nous. Le peu d'expérience acquis durant nos années d'études se limite à l'Ile-de-France. Un tissu urbain densément peuplé et construit, quadrillé par des flux importants. L'expérience est donc nouvelle, le paysage, les gens, les mobilités et les usages, nouveaux. Il convient, pour entrer dans l'exercice du projet, de faire l'effort de comprendre le site. Son paysage, ses éléments structurants; sa population, ses usages; ses points névralgiques, ses centralités. Chercher, en somme, ce qui fait l'identité du lieu, les éléments qui le sous-tendent, le construisent, ce qui est à préserver, à sublimer, ou encore à supprimer, au regard des objectifs actuels. La première étape a donc consisté en une analyse (succinte), du territoire duquel émergera le projet.

Moulay est une commune d'un millier d'habitants environ, limitrophe de la ville de Mayenne, pôle urbain important du département éponyme. Le tissu du centre-bourg est relativement homogène, composé d'un bâti discontinu (ponctuel), pavillonnaire. Cet ensemble est le fruit d'aménagements successifs, commencés en 1967. Le dernier aménagement date de l'an dernier, et d'autres, reprenant le même modèle, sont en préparation.



Pâturage
  Pâturage / Fourrage
  Culture
  haie bocagère



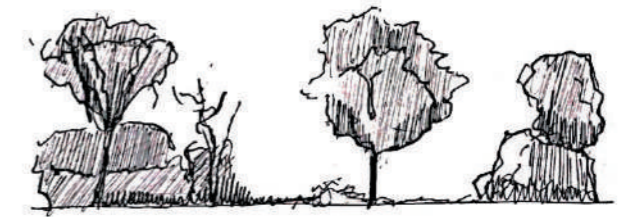
Haie arbusive



Haie à dominante arbusive

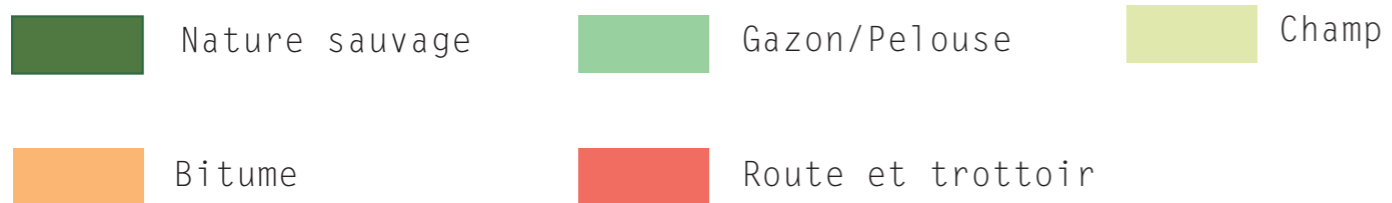
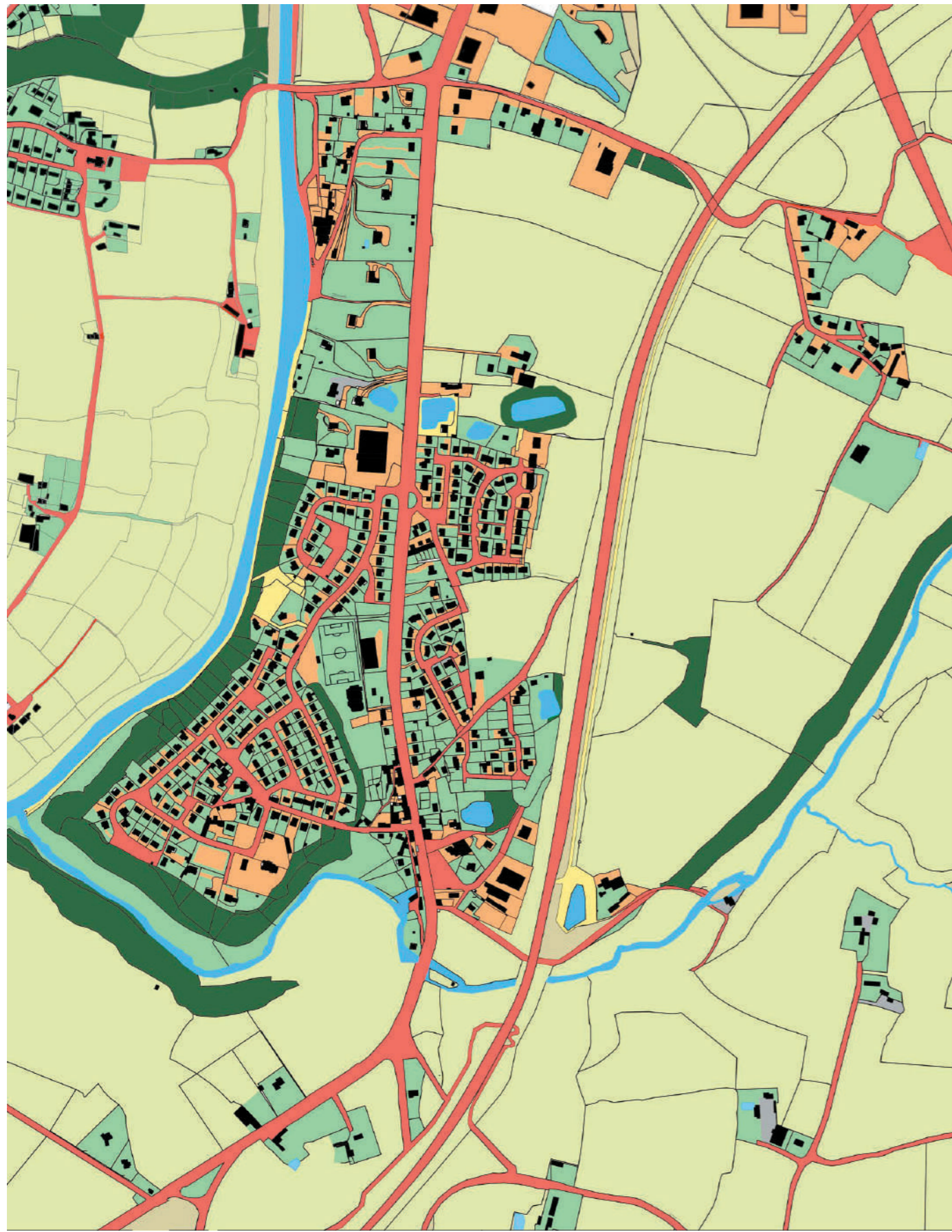


Haie complète

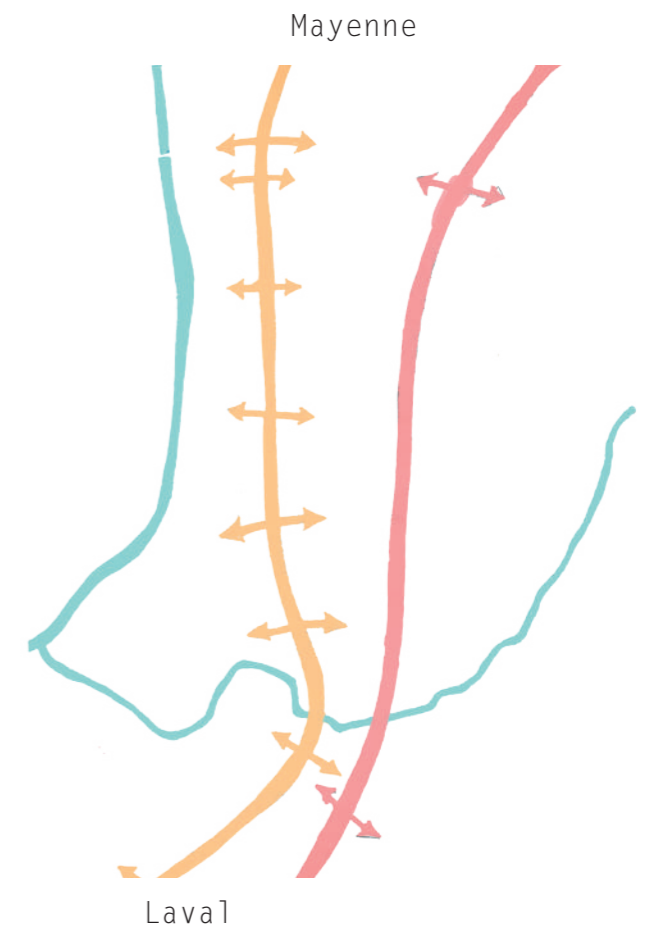
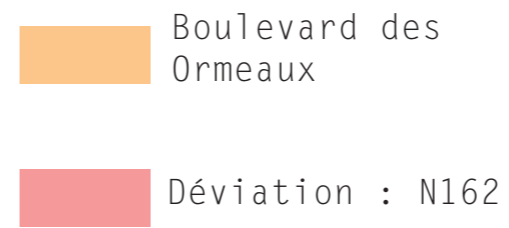


Haie clairsemée

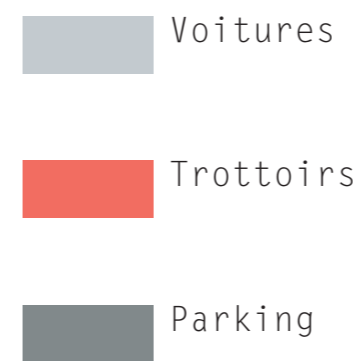
À une plus petite échelle, le territoire est marqué par une forte présence agricole. Les parcelles de pâture, de fourrage et de culture dessinent le paysage alentours, séparées par des restes de haies bocagères. Cet élément paysager, autrefois beaucoup plus répandu, est encore présent dans le paysage moulaysien. Et ce malgré une diminution généralisée de ces espaces, du fait de la mécanisation/industrialisation de l'agriculture. Ces haies, qui abritent des écosystèmes riches, ont la faculté de briser le vent, de créer de l'ombre, de fournir des fruits et du bois de chauffage, et de modeler le sol (buttes, rigoles...).



Un boulevard poreux,  
une nationale  
imperméable



Un maillage viaire  
conçu pour la voiture



On observe aussi un maillage viaire structurant. En effet, la commune était autrefois traversée par une route nationale (le boulevard des ormeaux), poreuse, distribuant les quartiers de part et d'autre de la voie, reliant Laval et Mayenne. Si elle est aujourd'hui déviée, elle conserve les infrastructures caractéristiques de ce type de voie, comme l'espace de manoeuvre de la place des ormeaux, sans parler de sa largeur. Aujourd'hui, cette dimension et ces espaces semblent obsolètes, et ne sont plus adaptés à l'usage que l'on en fait. C'est un enjeu de projet.

De plus, la nouvelle nationale est totalement imperméable à la circulation : elle crée une zone continue inconstructible et non aménagée de plusieurs mètres, inconstructible, mais offrant des hypothèses de projet. En somme



Les zones pavillonnaires résidentielles, à proximité des zones commerciales



La place des Ormeaux, produit plus ou moins obsolète d'un trafic routier disparu











-  Logement
-  Équipement
-  Espace public minéral (stab.)
-  Espaces verts communs
-  Espace public minéral (Bitu.)
-  Accès

## 1 LA PLACE DES ORMEAUX

7 logements T3-T4

Boulangerie, Pharmacie, Café/Bar, Librairie/Atelier

Espace commun, Halle

0,9 Hect. (7 lgts/Hect)

## 2 QUARTIER DE LA PERRIÈRE

45 Logements T3-T4

Senioriale (comptant 7 T3), Crèche, Restaurant, Petite salle polyvalente

2,5 Hect. (18 lgts/Hect)

## 3 LE QUARTIER GRAND SRIN

57 Logements T2-T4-T5

Placette Skatepark, Jardin Partagé, Parc arboricole, Boulodrome

2,5 Hect. (22 lgts/Hect)



ORIENTATION ESPACES VERTS



VUES



POROSITÉS BOULEVARD DES ORMEAUX



